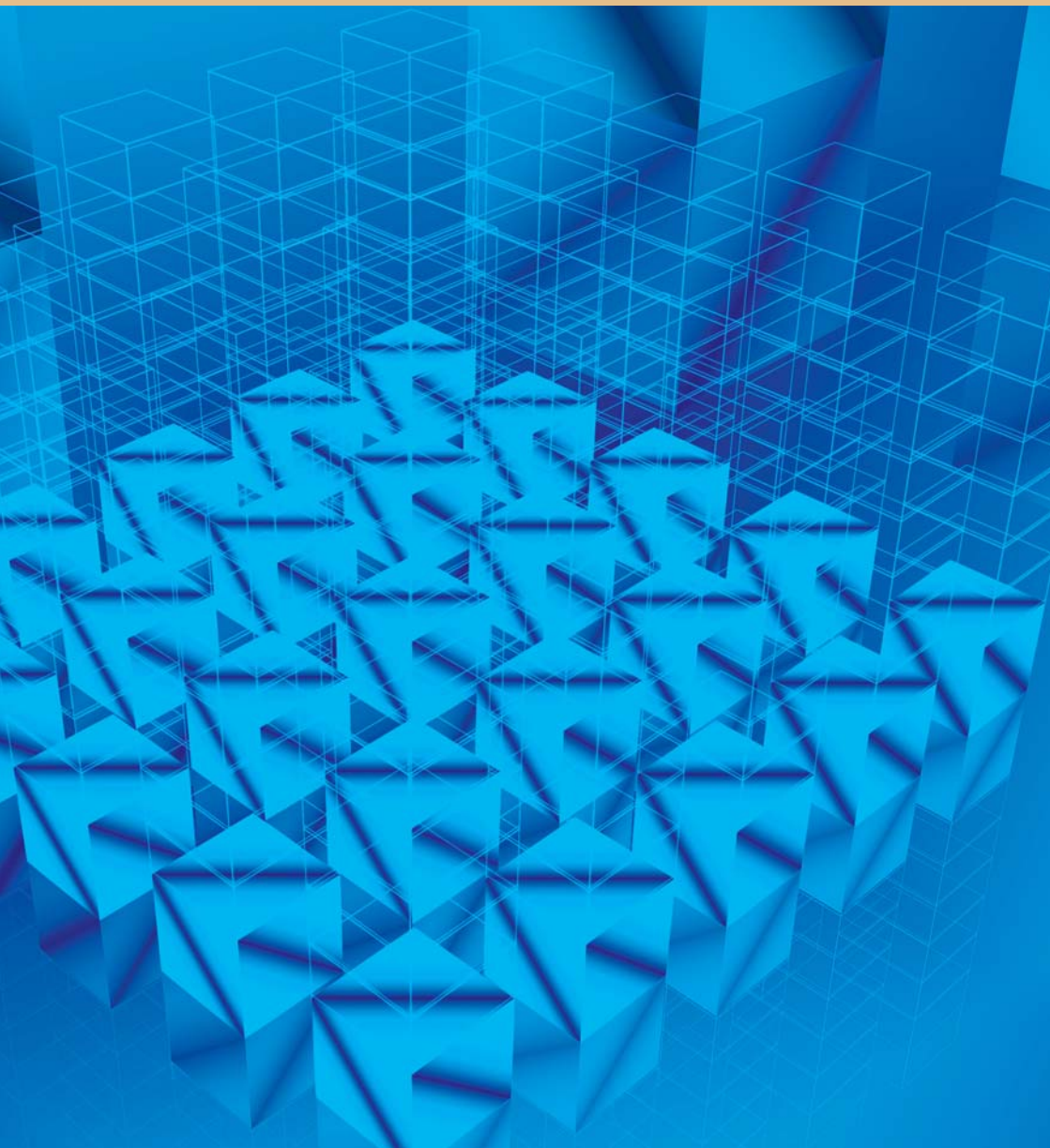


TAKEDA

第47期報告書

[平成29年6月1日から平成30年5月31日まで]



経営理念

一、技術創造

常に技術革新に努め、顧客の要望に応える製品・サービスを提供し、顧客と共に成長します。

一、社会貢献

常に法令遵守で成長発展を目指し、株主・社員及び地域社会の人々のために貢献します。

一、明るい社風

常に社員の自己啓発を支援し、謙虚で明るい、前向き思考の社風づくりに努めます。

(本社は屋並びに工場)



ごあいさつ

株主の皆様におかれましては、平素より格別のご高配を賜わり厚く御礼申し上げます。

このたびの西日本豪雨、大阪府北部を震源とする地震、年明けの記録的な豪雪のほか、被災された皆様に心からお見舞い申し上げます。

さて、ここに当社グループ第47期（平成29年6月1日から平成30年5月31日まで）における事業の概況につきまして、ご報告申し上げます。

当連結会計年度における我が国経済は、諸外国における地政学的リスクや先進国の金融政策の影響を受け、株式市場や為替市場が大きく変動し、景気に悪影響を及ぼすような局面もございましたが、政府と民間が一体となった景気対策によって企業収益や雇用情勢が改善するなど、底堅く推移していきました。

このような状況の下、当社グループの業績は前年同期に対し、売上高、利益ともに増収増益となりました。ご支援いただきました株主の皆様へ深く感謝を申し上げます。

当社グループの来期の見通しは、引き続き、海外の地政学的リスクを抱えつつも、点在する内需に支えられ、堅調に推移すると考えております。

こうした中、当社グループは省人化というお客様のご要望に応え、海外売上高の拡大に果敢に大胆にチャレンジしていきたいと考えております。

事業を展開し、株主の皆様とともにタケダグループを成長させてまいります。

株主の皆様におかれましては、今後ともより一層のご支援ご鞭撻を賜りますようお願い申し上げます。

平成30年8月



代表取締役社長

竹田 雄一

1. 企業集団の現況に関する事項

(1) 事業の経過及びその成果

当連結会計年度における我が国経済は、保護主義による地政学的リスクや先進国の金融政策を受け、株価や為替の変動から企業へのマイナス影響が懸念され、景気の先行きが不透明な状況に変化しつつある中、政府と民間が一体となった景気対策の後押しによって企業収益や雇用情勢に改善がみられるなど、底堅く推移していきましました。

このような状況の下、当社グループは「お客様視点のものづくり」を基本原点に、新製品開発の促進、提案営業の展開、保守サービスの充実、付加価値の改善等に積極的に取り組んでまいりました。

この結果、当連結会計年度の売上高は5,374百万円(前年同期比4.0%増)、営業利益は651百万円(前年同期比5.2%増)、経常利益は661百万円(前年同期比6.0%増)、親会社株主に帰属する当期純利益は451百万円(前年同期比3.5%増)となりました。

当社グループにおける品目別売上高の概況は、次のとおりであります。

「形鋼加工機」

東京オリンピック需要や首都圏を中心とした高層建築物・商業施設・倉庫などの建設需要があるものの、部品調達の長納期化の影響を受け、売上高は3,248百万円(前年同期比5.1%減)となりました。

「丸鋸切断機」

鋼材加工向けのバンドソーからの入替提案や客先仕様機の対応を積極的に展開したことにより、売上高は868百万円(前年同期比40.2%増)となりました。

「金型」

副資材向けの加工需要や形鋼加工機に付属する金型が堅調に推移し、売上高は452百万円(前年同期比16.6%増)となりました。

「その他(受託事業)」

子会社のタケダ精機株式会社の売上高が210百万円(前年同期比38.0%増)となったことから、その他(受託事業)の売上高は220百万円(前年同期比36.0%増)となりました。

「部品・サービス」

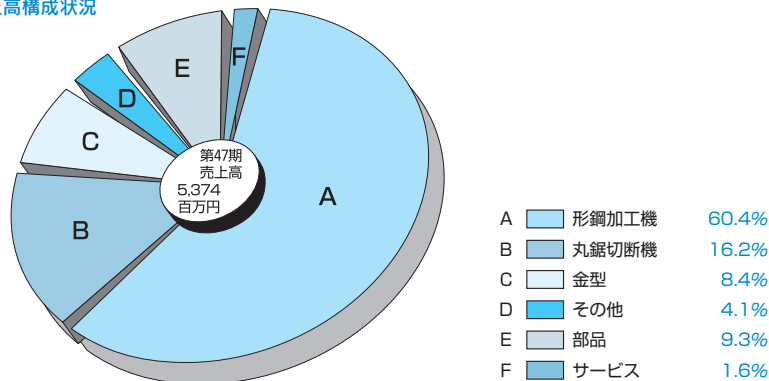
お客様に納入された当社製品の稼働率が上昇している中、「お客様満足度の向上」を図るようサービス活動を展開した結果、部品・サービスの売上高は584百万円(前年同期比2.0%増)となりました。

なお、部品の売上高は497百万円(前年同期比1.2%増)、またサービスの売上高は86百万円(前年同期比7.0%増)となりました。

品目別売上高の内訳は、次のとおりであります。

期 別	品 目	第46期		第47期 (当連結会計年度)	
		金 額 (千円)	構成比 (%)	金 額 (千円)	構成比 (%)
製 品	形 鋼 加 工 機	3,425,014	66.3	3,248,967	60.4
	丸 鋸 切 断 機	619,521	12.0	868,753	16.2
	金 型	387,609	7.5	452,092	8.4
	そ の 他	162,420	3.1	220,863	4.1
	小 計	4,594,565	88.9	4,790,677	89.1
部 品		492,074	9.5	497,760	9.3
サ ー ビ ス		80,601	1.6	86,267	1.6
合 計		5,167,241	100.0	5,374,704	100.0

品目別売上高構成状況



(2) 設備投資の状況

当連結会計年度における設備投資の総額は111百万円であります。主に製造設備の老朽化対応等に設備投資を実施いたしました。

(3) 資金調達の状況

特記すべき事項はありません。

(4) 対処すべき課題

当社グループは、建築鉄骨業界・製缶板金業界・自動車関連業界を主力とする形鋼加工機、丸鋸切断機の製造販売をコア事業と位置付け、「お客様視点のものづくり」を基本原点に、グローバルな競合他社に負けない競争力を強化すべく基盤体制づくりを進めております。

また、市場の拡大を図るため、東南アジアを主体とするグローバルステージ参画の強化と海外事業の成長により、企業価値を高め、安定した収益を確保できる企業体質の構築を目指してまいります。

具体的には、以下に掲げる経営課題に取り組んでまいります。

① 海外売上高の飛躍

インフラ整備関連・近代化プロジェクト需要をターゲットとする形鋼加工機の販売活動を積極的に行い、各国における固有のニーズを取り込んだ製品を投入し、海外売上高の飛躍に挑戦してまいります。

② 製品開発力の強化

人手不足の解消を目指した自動化・省人化対応の開発強化とグローバルな環境に適応した製品開発を実施し、年間2機種の新製品を市場投入できる体制を構築してまいります。

③ 付加価値の向上

生産リードタイムの短縮、製品・サービスの品質向上、ムダ取りの徹底を図り、付加価値を生み出す高収益企業を目指してまいります。

④ 人材育成の強化

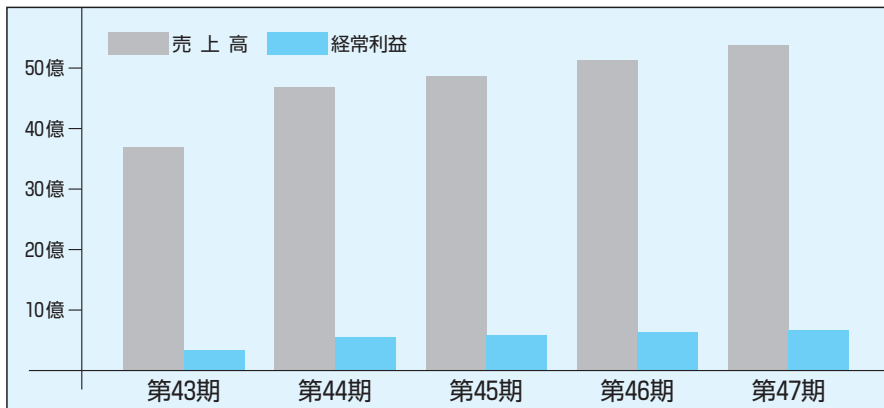
OJT・OFF-JTによる自律した人材の育成に積極的に努め、各種資格取得推進による従業員の成長と技術・技能レベルの向上を図り、当社グループ全体の総合技術力の強化に努めてまいります。

(5) 財産及び損益の状況の推移

区 分	第44期 平成27年5月期	第45期 平成28年5月期	第46期 平成29年5月期	第47期 (当連結会計年度) 平成30年5月期
売 上 高(千円)	4,694,453	4,871,815	5,167,241	5,374,704
経 常 利 益(千円)	559,599	582,335	624,080	661,706
親会社株主に帰属する 当 期 純 利 益(千円)	446,436	394,238	436,464	451,665
1株当たり当期純利益(円・銭)	458.32	406.83	476.24	490.80
総 資 産(千円)	5,211,786	5,749,911	6,251,131	6,281,584
純 資 産(千円)	2,081,600	2,375,154	2,795,170	3,190,159
1株当たり純資産額(円・銭)	2,135.93	2,604.89	3,036.90	3,467.32

- (注) 1. 1株当たり当期純利益は自己株式控除後の期中平均発行済株式総数に基づき、1株当たり純資産額は自己株式控除後の期末発行済株式総数に基づき算出しております。
2. 平成29年12月1日付で普通株式10株につき1株の割合で株式併合を行っております。第44期の期首に当該株式併合が行われたと仮定し、1株当たり当期純利益及び1株当たり純資産額を算定しております。

営業成績の推移



(6) 重要な親会社及び子会社の状況

- ① 親会社との関係
該当事項はありません。

② 重要な子会社の状況

会社名	資本金	出資比率	主要な事業内容
タケダ精機株式会社	96百万円	100.0%	製缶・板金、製品・装置組立

(注) 連結子会社はタケダ精機株式会社1社であります。なお、持分法適用会社はありません。

(7) 主要な事業内容(平成30年5月31日現在)

- ① 形鋼加工機、丸鋸切断機、金型、その他(受託事業)の製造及び販売
② 上記に附帯する一切の業務

(8) 主要な営業所及び工場(平成30年5月31日現在)

- ① 本社及び工場 石川県能美市粟生町西132番地
② 営業所

営業所	所在地
仙台営業所	宮城県仙台市
北関東営業所	群馬県前橋市
東京営業所	神奈川県川崎市
名古屋営業所	愛知県名古屋市
北陸営業所	石川県能美市
大阪営業所	大阪府箕面市
広島営業所	広島県広島市
九州営業所	福岡県福岡市

(9) 使用人の状況(平成30年5月31日現在)

① 企業集団の使用人の状況

使用人数	前連結会計年度末比増減
177名	4名増

(注) 使用人数には、パート等の臨時従業員20名は含んでおりません。

② 当社の使用人の状況

使用人数	前事業年度末比増減	平均年齢	平均勤続年数
136名	2名増	40.4歳	13.3年

(注) 使用人数には、パート等の臨時従業員20名は含んでおりません。

(10) 主要な借入先(平成30年5月31日現在)

借入先	借入額(千円)
株式会社 北 國 銀 行	605,304
株式会社 北 陸 銀 行	361,138

■形鋼加工機 自動工具交換 穴あけ切断複合機 CBF-3015Ⅱ-ATC



■形鋼加工機 全自動ユニットワーカー UWF-150Ⅲ



2. 株式の状況 (平成30年5月31日現在)

- (1) 発行可能株式総数 4,080,000株
- (2) 発行済株式の総数 1,020,000株(うち自己株式 4,934株)
- (3) 株主数 858名
- (4) 大株主

株主名	持株数(千株)	持株比率(%)
竹田雄一	96	9.46
タケダ精機株式会社	95	9.36
株式会社テーエスワイ	63	6.27
タケダ機械取引先持株会	50	4.96
伊藤石典	47	4.65
株式会社北國銀行	47	4.63
株式会社福井銀行	30	2.96
竹田康一	28	2.77
竹田咲子	27	2.73
伊藤勝信	27	2.67

(注) 持株比率は自己株式(4,934株)を控除して計算しております。

(5) その他株式に関する重要な事項

当社は、平成29年12月1日をもって、普通株式10株を1株とする株式併合を行うとともに、単元株式数を1,000株から100株に変更しております。

3. 会社役員 の 状 況

(1) 取締役及び監査役の状況(平成30年5月31日現在)

会社における地位	氏 名	担当及び重要な兼職の状況
代表取締役社長	竹 田 雄 一	タケダ精機株式会社 代表取締役社長
専務取締役	吉 田 末 広	営業本部長
取締役相談役	竹 田 康 一	タケダ精機株式会社 取締役会長
取締役	鈴 木 修 平	管理部長
取締役	伊 藤 石 典	生産本部長
取締役	金 田 栄 悟	公認会計士金田栄悟事務所代表、金田栄悟税理士事務所代表
常勤監査役	岡 安 勉	
監査役	村 西 卓	
監査役	阿慈知 幸 雄	

- (注) 1. 取締役 金田栄悟氏は、社外取締役であります。
 2. 監査役 村西卓、阿慈知幸雄の両氏は、社外監査役であります。
 3. 当社は、取締役 金田栄悟、監査役 村西卓の両氏を株式会社東京証券取引所の定めに基づく独立役員として指定し、同取引所に届け出ております。
 4. 監査役 村西卓氏は税理士の資格を有しており、財務及び会計に関する相当程度の知見を有しております。

(2) 事業年度中に退任した取締役及び監査役

平成29年8月29日開催の第46期定時株主総会終結の時をもって、取締役 伊藤勝信氏は任期満了により、監査役 北野英夫氏は辞任によりそれぞれ退任いたしました。

(3) 取締役及び監査役の報酬等の総額

区 分	支給人数(名)	支給額(千円)
取 締 役	7	141,808
(うち社外取締役)	(1)	(2,000)
監 査 役	4	5,740
(うち社外監査役)	(3)	(1,600)
合 計	11	147,548

- (注) 1. 取締役の支給額には、使用人兼務取締役の使用人分給与は含まれておりません。
 2. 取締役の報酬限度額は、平成3年8月28日開催の第20期定時株主総会において年間216,000千円以内(ただし、使用人分給与は含まない。)と決議いただいております。
 3. 監査役の報酬限度額は、平成3年8月28日開催の第20期定時株主総会において年間24,000千円以内と決議いただいております。
 4. 上記の支給額には、当事業年度に計上した役員退職慰労引当金繰入額49,458千円が含まれております。なお、社外役員の支給額には、役員退職慰労引当金繰入額は含まれておりません。
 5. 上記の支給額には、当事業年度に計上した役員賞与引当金繰入額26,000千円が含まれております。
 6. 上記の支給額には、平成29年8月29日開催の第46期定時株主総会終結の時をもって、任期満了により退任した取締役1名、辞任により退任した監査役1名の報酬等が含まれております。

(4) 社外役員に関する事項

① 重要な兼職先と当社との関係

区分	氏名	兼職先	兼職内容	当該他の法人等との関係
取締役	金田 栄悟	公認会計士金田栄悟事務所	代表	当社と公認会計士金田栄悟事務所及び金田栄悟税理士事務所との間に重要な取引その他の関係はありません。
		金田栄悟税理士事務所		

② 当事業年度における主な活動状況

開催の取締役会(監査役会)

氏名	主な活動状況
取締役 金田 栄悟	当期開催された取締役会18回のうち13回出席いたしました。取締役会においては、必要に応じて、議案審議等に関して発言を行っております。
監査役 村西 卓	当期開催された取締役会18回のうち13回出席し、監査役会13回のうち13回出席いたしました。取締役会並びに監査役会においては、必要に応じて、議案審議等に関して発言を行っております。
監査役 阿慈知 幸雄	平成29年8月29日に就任後、開催された取締役会14回のうち10回出席し、監査役会10回のうち10回出席いたしました。取締役会並びに監査役会においては、必要に応じて、議案審議等に関して発言を行っております。

③ 責任限定契約の内容の概要

当社は、取締役 金田栄悟、監査役 村西卓及び阿慈知幸雄の3氏との間で、会社法第427条第1項の規定に基づき、同法第423条第1項の賠償責任を限定する契約を締結しており、当該契約に基づく賠償責任の限度額は、法令が規定する額としております。

4. 会計監査人の状況

(1) 名称 明治アーク監査法人

(2) 報酬等の額

当事業年度に係る会計監査人の報酬等の額	18,846千円
当社及び子会社が会計監査人に支払うべき金銭その他の財産上の利益の合計額	18,846千円

(注) 当社と会計監査人との間の監査契約において、会社法に基づく監査と金融商品取引法に基づく監査の監査報酬等の額を明確に区別しておらず、実質的にも区分できないため、当事業年度に係る会計監査人の報酬等の額はこれらの合計で記載しております。

(3) 会計監査人の報酬等に監査役会が同意した理由

当社の監査役会は、会計監査人の報酬等について、前事業年度の監査実績の分析・評価、監査計画と実績の対比を踏まえ、新事業年度の監査計画における監査時間、配員計画及び報酬額の見積もりの相当性を検討し、同意しております。

(4) 非監査業務の内容

該当事項はありません。

(5) 会計監査人の解任又は不再任の決定の方針

当社の監査役会は、会計監査人が会社法第340条第1項各号に該当する場合は、会計監査人の解任を決定し、会計監査人の監査品質・総合的な監査能力等に欠陥がある場合は、会計監査人の解任又は不再任に関する議案の内容を決定する方針であります。

(6) 責任限定契約の内容の概要

該当事項はありません。

5. 業務の適正を確保するための体制及び当該体制の運用状況

(1) 取締役の職務の執行が法令及び定款に適合することを確保するための体制その他株式会社の業務並びに当社及びその子会社から成る企業集団の業務の適正を確保するための体制

① 当社の取締役及び使用人の職務の執行が法令及び定款に適合することを確保するための体制

当社は、取締役会に内部統制委員会を設け、法令及び定款、社内規程の遵守に適合する内部統制システムを構築しております。当該委員会の推進機関である内部監査委員会は、計画的な内部監査活動と内部監査体制を確立し、内部統制システムの整備・運用と業務におけるその有効性・効率性を確保しております。

② 当社の取締役の職務の執行に係る情報の保存及び管理に関する体制

当社の取締役の職務の執行に係る取締役会議事録等の情報(電磁的記録を含む。)は、「文書管理規程」等に基づき、管理部が保存・管理を行っております。

③ 当社の損失の危険の管理に関する規程その他の体制

当社は、「経営リスク管理規程」等に基づき、内部統制委員会が経営リスクに関する基本方針を定め、その見直しや新たな経営リスクに対処しております。ほかには、製造物責任法にはPL対策委員会、自然災害等には緊急対策本部を設けるなど、体系的に的確かつ迅速な対応が行えるよう整備しております。

④ 当社の取締役の職務の執行が効率的に行われることを確保するための体制

当社は、取締役の職務権限を定め、取締役会は、取締役の経営責任を明確にし、変化する経営環境に対して迅速に対応ができる業務執行体制と社外取締役によるモニタリング体制によって、ガバナンスが実効的に機能する経営体制を構築しております。取締役会は、毎月の定時取締役会や必要に応じて臨時取締役会を開催し、取締役の職務の執行状況や策定した経営目標に対して検証を行うなど、効率的な経営の意思決定を行っております。

⑤ 次に掲げる体制その他の当社及び子会社から成る企業集団における業務の適正を確保するための体制

(a) 当社の子会社の取締役等の職務の執行に係る事項の当社への報告に関する体制

当社は、子会社の経営管理事項を「関係会社管理規程」に定め、子会社の取締役を兼務する当社の取締役(以下「当社の兼務取締役」という。)は、子会社の取締役会等の重要会議に出席し、子会社の取締役等の職務の執行に係る事項について、当社の取締役会へ報告をしております。

(b) 当社の子会社の損失の危険の管理に関する規程その他の体制

当社は、子会社を経営リスク管理事項として③項の体制に定め、当社グループ全体の経営リスク管理を行っております。当社の兼務取締役は、「関係会社管理規程」に基づき、子会社の経営リスク管理を推進しております。

(c) 当社の子会社の取締役等の職務の執行が効率的に行われることを確保するための体制

当社は、子会社の取締役会が毎月の定時取締役会と必要に応じて臨時取締役会を開催するよう推進し、当社の兼務取締役は、子会社の取締役等の職務の執行が効率的に行われるよう監督しております。

(d) 当社の子会社の取締役等及び使用人の職務の執行が法令及び定款に適合することを確保するための体制

当社の管理部担当取締役は、当社の①項の体制に準ずるよう子会社の行動規範を整備し、当社の監査役及び監査室は、子会社の取締役と協議し、内部監査を実施しております。

子会社の代表取締役社長は、当該会社の取締役等及び使用人の職務の執行が法令及び定款、社内規程を遵守するよう徹底を図り、当社の兼務取締役は、これを監督しております。

⑥ 当社の監査役がその職務を補助すべき使用人を置くことを求めた場合における当該使用人に関する事項

当社は、監査役が補助すべき使用人を求めた場合は、専門性のある必要な使用人を配置し、当該使用人は、監査役の指揮命令に従うことを定めております。

⑦ 前号の使用人の当社の取締役からの独立性に関する事項及び当社の監査役の当該使用人に対する指示の実効性の確保に関する事項

当社は、前号の使用人に対する人事事項には監査役会の事前同意を得ること、また、監査役の必要な指揮命令権や当該使用人の職務の執行には不当な制限をしないことを定めております。

当該使用人は、職務の執行にあたり、監査役と協議し、監査役は、当該使用人が執行する職務に帯同し監督するなど、当該使用人に対する指示の実効性を高めるよう努めております。

⑧ 次に掲げる体制その他の当社の監査役への報告に関する体制

(a) 当社の取締役及び使用人が当社の監査役に報告をするための体制

当社は、取締役会等の重要会議に監査役の出席を要請し、監査役へ報告をしております。また、監査役が監査に必要な質疑、資料等を求めた場合は、迅速に対処しております。

内部通報は、管理部担当取締役が窓口となり、監査役へ報告をしております。

(b) 当社の子会社の取締役等及び使用人又はこれらの者から報告を受けた者が当社の監査役に報告をするための体制

当社の兼務取締役は、子会社の取締役等の職務の執行に係る事項について、当社の監査役へ報告をしております。

子会社からの内部通報は、⑧項(a)と同様の対処をしております。

⑨ 前号の報告をした者が当該報告をしたことを理由として不利な取扱いを受けないことを確保するための体制

当社の管理部担当取締役は、「内部通報対応規程」に基づき、内部通報者が不利な取扱いを受けないよう対応しております。

⑩ 当社の監査役の職務の執行について生ずる費用の前払又は償還の手続その他の当該職務の執行について生ずる費用又は債務の処理に係る方針に関する事項

当社は、監査役の職務の執行に生ずる全ての監査費用を支払い、監査役は、職務の執行の効率性・適正性に留意しております。

⑪ その他当社の監査役の監査が実効的に行われることを確保するための体制

当社の監査役が実効的な監査体制を整備するよう要請した場合は、適切に対処し、監査役は、取締役及び使用人との情報交換や内容を調査するなど、監査の実効性を高めるよう努め、会計監査人との緊密な連携により、監査の充実を図っております。また、会計監査人とは、監査の独立性と適正性を監視するなど、監査役の監査が実効的に行われるよう職務を執行しております。

(2) (1)項における運用状況の概要

① 企業統治の体制

当社の企業統治体制は、監査役制度を採用し、社外取締役1名を含めた取締役6名の取締役会、社外監査役2名を含めた監査役3名の監査役会で構成しており、経営の合議機能・監視機能・牽制機能を構築し、健全性・公平性・透明性を担保する体制としております。

当社の内部統制システムは、取締役会に設置された内部統制委員会と取締役、監査役、内部監査員の計18名で構成する内部監査委員会によって、内部統制システムの整備・運用とその有効性、効率性を評価しております。

② 取締役会及び内部統制委員会の主な運用状況

取締役会は、取締役の職務の執行状況、内部統制システムの運用状況、経営計画の進捗状況、経営リスク等の審議をしております。

内部統制委員会は、財務報告に係る全社的な内部統制システムは適切であると判断しております。

③ 内部監査委員会の主な運用状況

内部監査委員長は、当社及び子会社の内部監査を実施し、内部統制委員会、内部監査委員会、監査役へ報告を行い、業務が適切であると確認しております。

内部監査委員会は、業務の運用状況の改善案等を審議し、毎月のモニタリングを実施するなど、内部統制システムを推進しております。

④ 監査役会の主な運用状況

監査役会は、監査役監査基準に基づき、審議をしております。

各監査役は、取締役会において発言を行い、常勤監査役は、その他の重要な経営会議等にも出席し、発言、調査するなど、監査の充実を図っております。

⑤ その他の主な運用状況

毎月開催する安全衛生委員会では、5S活動の推進や職場の労働環境を改善するなど、より良い職場になるよう職場の活性化を図っております。

製品の経営リスクは、品質保証課が主体となってリスクマネジメントを推進し、各サービス課員がクレーム対応の窓口となってお客様の満足に努めております。その内容は、担当取締役に報告されております。

6. 会社の支配に関する基本方針

当社では、会社の財務及び事業の方針の決定を支配する者のあり方に関する基本方針については、特に定めておりません。

本事業報告中の記載金額は、表示単位未満を切り捨てて表示しております。

連結貸借対照表

(平成30年5月31日現在)

(単位：千円)

資 産 の 部		負 債 の 部	
科 目	金 額	科 目	金 額
流 動 資 産	3,735,563	流 動 負 債	2,122,386
現 金 及 び 預 金	691,556	支 払 手 形 及 び 買 掛 金	600,670
受 取 手 形 及 び 売 掛 金	1,489,174	短 期 借 入 金	570,000
製 品	735,431	1 年 内 返 済 予 定 の 長 期 借 入 金	374,772
仕 掛 品	325,306	リ ー ス 債 務	73,968
原 材 料	409,888	未 払 法 人 税 等	127,181
繰 延 税 金 資 産	73,554	賞 与 引 当 金	127,018
そ の 他	10,652	役 員 賞 与 引 当 金	29,000
固 定 資 産	2,546,021	製 品 保 証 引 当 金	3,493
有 形 固 定 資 産	2,040,016	そ の 他	216,283
建 物 及 び 構 築 物	644,966	固 定 負 債	969,039
機 械 装 置 及 び 運 搬 具	154,011	長 期 借 入 金	628,070
土 地	1,021,729	リ ー ス 債 務	193,542
リ ー ス 資 産	185,308	繰 延 税 金 負 債	9,477
そ の 他	34,000	役 員 退 職 慰 労 引 当 金	126,960
無 形 固 定 資 産	180,977	そ の 他	10,988
リ ー ス 資 産	107,400	負 債 合 計	3,091,425
そ の 他	73,577	純 資 産 の 部	
投 資 そ の 他 の 資 産	325,027	株 主 資 本	3,180,485
投 資 有 価 証 券	143,495	資 本 金	1,874,083
保 険 積 立 金	161,761	資 本 剩 余 金	44,103
繰 延 税 金 資 産	5,626	利 益 剩 余 金	1,430,199
そ の 他	17,283	自 己 株 式	△167,901
貸 倒 引 当 金	△3,140	そ の 他 の 包 括 利 益 累 計 額	9,673
		そ の 他 有 価 証 券 評 価 差 額 金	9,673
資 産 合 計	6,281,584	純 資 産 合 計	3,190,159
		負 債 ・ 純 資 産 合 計	6,281,584

連結損益計算書

(平成29年6月1日から
平成30年5月31日まで)

(単位：千円)

科 目	金	額
売 上 高		5,374,704
売 上 原 価		3,787,579
売 上 総 利 益		1,587,125
販 売 費 及 び 一 般 管 理 費		936,047
営 業 利 益		651,078
営 業 外 収 益		
受 取 利 息	304	
受 取 配 当 金	3,157	
仕 入 割 引	28,378	
賃 貸 料 収 入	6,740	
そ の 他	10,714	49,294
営 業 外 費 用		
支 払 利 息	18,602	
売 上 割 引	17,295	
そ の 他	2,768	38,666
経 常 利 益		661,706
特 別 利 益		
保 険 解 約 返 戻 金	2,518	2,518
特 別 損 失		
固 定 資 産 除 却 損	2,289	2,289
税 金 等 調 整 前 当 期 純 利 益		661,934
法 人 税、住 民 税 及 び 事 業 税	239,729	
法 人 税 等 調 整 額	△29,460	210,269
当 期 純 利 益		451,665
親会社株主に帰属する当期純利益		451,665

連結株主資本等変動計算書

(平成29年6月1日から
平成30年5月31日まで)

(単位：千円)

	株 主 資 本				
	資 本 金	資本剰余金	利益剰余金	自 己 株 式	株主資本合計
平成29年6月1日残高	1,874,083	44,103	1,024,554	△166,685	2,776,055
連結会計年度中の変動額					
剰 余 金 の 配 当			△46,020		△46,020
親会社株主に帰属する当期純利益			451,665		451,665
自 己 株 式 の 取 得				△1,215	△1,215
株主資本以外の項目の連結 会計年度中の変動額(純額)					
連結会計年度中の変動額合計	—	—	405,645	△1,215	404,429
平成30年5月31日残高	1,874,083	44,103	1,430,199	△167,901	3,180,485

	その他の包括利益累計額		純資産合計
	その他有価証券 評価差額金	その他の包括 利益累計額 合 計	
平成29年6月1日残高	19,114	19,114	2,795,170
連結会計年度中の変動額			
剰 余 金 の 配 当			△46,020
親会社株主に帰属する当期純利益			451,665
自 己 株 式 の 取 得			△1,215
株主資本以外の項目の連結 会計年度中の変動額(純額)	△9,441	△9,441	△9,441
連結会計年度中の変動額合計	△9,441	△9,441	394,988
平成30年5月31日残高	9,673	9,673	3,190,159

連結注記表

【連結計算書類作成のための基本となる重要な事項に関する注記等】

1. 連結の範囲に関する事項
連結子会社の数及び連結子会社の名称
連結子会社の数 1社
連結子会社の名称 タケダ精機株式会社
2. 持分法の適用に関する事項
該当事項はありません。
3. 連結子会社の事業年度等に関する事項
連結子会社の決算日は、連結決算日と一致しております。
4. 会計方針に関する事項
 - (1) 重要な資産の評価基準及び評価方法
 - ① その他有価証券
時価のあるもの
決算期末日の市場価格等に基づく時価法(評価差額は全部純資産直入法により処理し、売却原価は移動平均法により算定)によっております。
 - ② たな卸資産
製品・仕掛品・原材料
移動平均法による原価法(収益性の低下による簿価切下げの方法)によっております。
 - (2) 重要な減価償却資産の減価償却の方法
 - ① 有形固定資産(リース資産を除く)
定率法によっております。ただし、平成10年4月1日以降に取得した建物(建物附属設備を除く。)、平成28年4月1日以降に取得した建物附属設備及び構築物については、定額法によっております。
なお、主な耐用年数は、以下のとおりであります。

建物及び構築物	3年～50年
機械装置及び運搬具	2年～10年
 - ② 無形固定資産(リース資産を除く)
ソフトウェア(販売機械組込み用)については、見込販売数量に基づく償却額と残存見込販売有効期間に基づく均等償却額との、いずれか大きい金額を計上しております。
なお、当初における見込販売有効期間は3年としております。また、自社利用のソフトウェアについては、社内における利用可能期間(5年)に基づく定額法によっております。
 - ③ リース資産
所有権移転ファイナンス・リース取引に係るリース資産
自己所有の固定資産に適用する減価償却方法によっております。
所有権移転外ファイナンス・リース取引に係るリース資産
リース期間を耐用年数とし、残存価額を零とする定額法によっております。
 - (3) 引当金の計上基準
 - ① 貸倒引当金
債権の貸倒れによる損失に備えるため、一般債権については貸倒実績率により、貸倒懸念債権等特定の債権については個別に回収可能性を検討し、回収不能見込額を計上しております。
 - ② 賞与引当金
従業員に対して支給する賞与に充てるため、支給見込額に基づき当連結会計年度に見合う分を計上しております。
 - ③ 役員賞与引当金
役員に対して支給する賞与に充てるため、支給見込額に基づき当連結会計年度に見合う分を計上しております。
 - ④ 製品保証引当金
販売済製品に係る一定期間内の無償サービスに要する費用の発生に備えるため、実績率を基にした当社グループ所定の基準により計上しております。

⑤ 役員退職慰労引当金

役員退職慰労金の支出に備えるため、役員退職慰労金規程に基づく当連結会計年度末要支給額を計上しております。

(4) その他連結計算書類作成のための重要な事項

消費税等の会計処理については、税抜方式によっております。

【連結貸借対照表に関する注記】

1. 有形固定資産の減価償却累計額 3,281,120千円
2. 担保に供している資産及びその対応債務
 長期借入金49,435千円及び1年内返済予定の長期借入金20,100千円の担保に供しているものは、次のとおりであります。
 機械装置及び運搬具 80,073千円
3. 当座貸越契約
 当社グループは運転資金の効率的な調達を行うため、取引銀行7行と当座貸越契約を締結しております。これらの契約に基づく当連結会計年度末の借入未実行残高は、次のとおりであります。
- | | |
|---------|-------------|
| 当座貸越極度額 | 2,650,000千円 |
| 借入未実行残高 | 570,000千円 |
| 差引額 | 2,080,000千円 |

【連結株主資本等変動計算書に関する注記】

1. 発行済株式の種類及び総数に関する事項

(単位:株)

株式の種類	当連結会計年度 期首株式数	当連結会計年度 増加株式数	当連結会計年度 減少株式数	当連結会計年度末 株式数
普通株式	10,200,000	—	9,180,000	1,020,000

(注) 平成29年8月29日開催の第46期定時株主総会決議による株式併合(10:1)により、発行済株式数が9,180,000株減少しております。

2. 自己株式の種類及び株式数に関する事項

(単位:株)

株式の種類	当連結会計年度 期首株式数	当連結会計年度 増加株式数	当連結会計年度 減少株式数	当連結会計年度末 株式数
普通株式	995,965	1,399	897,430	99,934

(注) 1. 普通株式の自己株式の増加1,399株のうち、1,249株は単元未満株式の買取による増加であり、150株は平成29年8月29日開催の第46期定時株主総会決議による株式併合(10:1)によって生じる1株に満たない端数株式の買取による増加であります。

2. 普通株式の自己株式の減少897,430株のうち、897,426株は平成29年8月29日開催の第46期定時株主総会決議による株式併合(10:1)によって生じる発行済株式数の減少9,180,000株の一部であり、4株は平成29年8月29日開催の第46期定時株主総会決議による株式併合(10:1)によって生じる1株に満たない端数株式の売却による減少であります。

3. 配当に関する事項

(1) 配当金支払額

決議	株式の種類	配当金の総額	1株当たり 配当額	基準日	効力発生日
平成29年8月29日 定時株主総会	普通株式	50,770千円	5円00銭	平成29年5月31日	平成29年8月30日

- (注) 1. 配当金の総額には、連結子会社が保有する当社普通株式に対する配当金が含まれております。
 2. 平成29年8月29日開催の第46期定時株主総会決議により、株式併合の効力発生日である平成29年12月1日付で株式併合(10:1)を行っております。平成29年8月29日開催の第46期定時株主総会決議の配当金支払額における記載内容は株式併合の影響を考慮しない、株式併合前の記載となっております。

(2) 基準日が当連結会計年度に属する配当のうち、配当の効力発生日が翌連結会計年度になるもの

決議	株式の種類	配当金の総額	1株当たり 配当額	基準日	効力発生日
平成30年8月30日 定時株主総会	普通株式	60,903千円	60円00銭	平成30年5月31日	平成30年8月31日

- (注) 1. 配当原資については、利益剰余金とすることを予定しております。
 2. 配当金の総額には、連結子会社が保有する当社普通株式に対する配当金が含まれております。

【金融商品に関する注記】

1. 金融商品の状況に関する事項

当社グループは、資金運用については短期的な預金等に限定し、資金調達については銀行借入による方針であります。受取手形及び売掛金に係る顧客の信用リスクは、顧客与信管理規程に沿ってリスク低減を図っております。また、投資有価証券は株式であり、定期的に時価の把握を行っております。なお、借入金の使途は運転資金であり、リース債務は設備投資に必要な資金調達を目的としております。

2. 金融商品の時価等に関する事項

平成30年5月31日における連結貸借対照表計上額、時価及びこれらの差額については、次のとおりであります。

(単位:千円)

	連結貸借対照表 計上額	時価	差額
(1) 現金及び預金	691,556	691,556	—
(2) 受取手形及び売掛金	1,489,174	1,489,174	—
(3) 投資有価証券 その他有価証券	143,495	143,495	—
資産計	2,324,225	2,324,225	—
(1) 支払手形及び買掛金	600,670	600,670	—
(2) 短期借入金	570,000	570,000	—
(3) 長期借入金 (1年内返済予定の長期借入金を含む)	1,002,842	1,005,028	2,186
(4) リース債務 (流動負債のリース債務を含む)	267,510	268,811	1,300
負債計	2,441,023	2,444,510	3,486

(注) 金融商品の時価の算定方法及び有価証券に関する事項

資 産

(1) 現金及び預金、並びに(2) 受取手形及び売掛金

これらは短期間で決済されるため、時価は帳簿価額と近似していることから、当該帳簿価額によっております。

(3) 投資有価証券

投資有価証券の時価については、株式は取引所の価格によっております。

負 債

(1) 支払手形及び買掛金、並びに(2) 短期借入金

これらは短期間で決済されるため、時価は帳簿価額と近似していることから、当該帳簿価額によっております。

(3) 長期借入金(1年内返済予定の長期借入金を含む)、並びに(4) リース債務(流動負債のリース債務を含む)

これらの時価については、元利金の合計額を、新規に同様の借入又はリース取引を行った場合に想定される利率で割り引いた現在価値により算定しております。

【1株当たり情報に関する注記】

1. 1株当たり純資産額 3,467円32銭

2. 1株当たり当期純利益 490円80銭

(注) 平成29年8月29日開催の第46期定時株主総会決議により、平成29年12月1日付で株式併合(10:1)を行っております。当連結会計年度の期首に当該株式併合が行われたと仮定して1株当たり純資産額及び1株当たり当期純利益を算定しております。

【重要な後発事象に関する注記】

該当事項はありません。

【その他の注記】

1. 退職給付会計に関する注記

(1) 採用している退職給付制度の概要

当社グループは、確定拠出年金制度を採用しております。

(2) 退職給付費用に関する事項

確定拠出年金への掛金支払額	32,268千円
退職給付費用	32,268千円

2. 金額の表示単位について

記載金額は、千円未満の端数は切り捨てて表示しております。

貸借対照表

(平成30年 5月31日現在)

(単位：千円)

資 産 の 部		負 債 の 部	
科 目	金 額	科 目	金 額
流 動 資 産	3,491,335	流 動 負 債	1,883,940
現 金 及 び 預 金	584,094	支 払 手 形	319,775
受 取 手 形	644,079	買 掛 金	325,931
売 掛 金	825,640	短 期 借 入 金	550,000
製 品	713,542	1 年 内 返 済 予 定 の 長 期 借 入 金	248,026
仕 掛 品	329,513	リ ー ス 債 務	50,359
原 材 料	333,843	未 払 金	130,453
前 払 費 用	6,492	未 払 費 用	3,753
繰 延 税 金 資 産	52,511	未 払 法 人 税 等	90,332
そ の 他	1,617	前 受 金	13,412
固 定 資 産	2,121,655	預 り 金	10
有 形 固 定 資 産	1,496,909	賞 与 引 当 金	100,328
建 物	473,412	役 員 賞 与 引 当 金	26,000
構 築 物	16,220	製 品 保 証 引 当 金	3,493
機 械 装 置	91,762	そ の 他	22,065
車 両 運 搬 具	9,760	固 定 負 債	600,723
工 具 器 具 及 び 備 品	32,213	長 期 借 入 金	349,100
土 地	787,945	リ ー ス 債 務	123,348
リ ー ス 資 産	85,595	役 員 退 職 慰 勞 引 当 金	122,144
無 形 固 定 資 産	180,617	そ の 他	6,131
電 話 加 入 権	1,048	負 債 合 計	2,484,663
ソ フ ト ウ ェ ア	72,169	純 資 産 の 部	
リ ー ス 資 産	107,400	科 目	金 額
投 資 そ の 他 の 資 産	444,128	株 主 資 本	3,120,778
投 資 有 価 証 券	138,631	資 本 金	1,874,083
関 係 会 社 株 式	159,906	利 益 剰 余 金	1,254,473
出 資 金	180	利 益 準 備 金	23,376
従 業 員 貸 付 金	3,139	そ の 他 利 益 剰 余 金	1,231,096
長 期 前 払 費 用	191	特 別 償 却 準 備 金	49,431
保 険 積 立 金	128,270	固 定 資 産 圧 縮 積 立 金	10,335
繰 延 税 金 資 産	5,626	繰 越 利 益 剰 余 金	1,171,330
そ の 他	8,182	自 己 株 式	△7,778
資 産 合 計	5,612,991	評 価 ・ 換 算 差 額 等	7,549
		そ の 他 有 価 証 券 評 価 差 額 金	7,549
		純 資 産 合 計	3,128,327
		負 債 ・ 純 資 産 合 計	5,612,991

損益計算書

(平成29年6月1日から
平成30年5月31日まで)

(単位：千円)

科 目	金 額	
売 上 高		5,167,669
売 上 原 価		3,777,302
売 上 総 利 益		1,390,367
販 売 費 及 び 一 般 管 理 費		871,604
営 業 利 益		518,763
営 業 外 収 益		
受 取 利 息	239	
受 取 配 当 金	9,316	
仕 入 割 引	36,692	
賃 貸 料 収 入	4,340	
そ の 他	6,163	56,751
営 業 外 費 用		
支 払 利 息	11,567	
売 上 割 引	17,272	
そ の 他	2,283	31,124
経 常 利 益		544,390
特 別 利 益		
保 険 解 約 返 戻 金	2,518	2,518
特 別 損 失		
固 定 資 産 除 却 損	2,279	2,279
税 引 前 当 期 純 利 益		544,628
法 人 税、住 民 税 及 び 事 業 税	184,819	
法 人 税 等 調 整 額	△19,893	164,925
当 期 純 利 益		379,703

株主資本等変動計算書

(平成29年6月1日から
平成30年5月31日まで)

(単位：千円)

	株 主 資 本					
	資 本 金	利 益 剰 余 金				利益剰余金 合 計
		利益準備金	そ の 他 利 益 剰 余 金			
		特別償却準備金	固定資産圧縮積立金	繰越利益剰余金		
平成29年6月1日残高	1,874,083	18,299	65,853	13,883	827,504	925,540
事業年度中の変動額						
剰余金の配当					△50,770	△50,770
当期純利益					379,703	379,703
利益準備金の積立		5,077			△5,077	—
特別償却準備金の取崩			△16,422		16,422	—
固定資産圧縮積立金の取崩				△3,547	3,547	—
自己株式の取得						
株主資本以外の項目 の事業年度中の変動 額（純額）						
事業年度中の変動額合計	—	5,077	△16,422	△3,547	343,826	328,932
平成30年5月31日残高	1,874,083	23,376	49,431	10,335	1,171,330	1,254,473

	株 主 資 本		評 価 ・ 換 算 差 額 等		純 資 産 合 計
	自己株式	株 主 資 本 合 計	そ の 他 有 価 証 券 評 価 差 額 金	評 価 ・ 換 算 差 額 等 合 計	
平成29年6月1日残高	△6,562	2,793,061	16,901	16,901	2,809,962
事業年度中の変動額					
剰余金の配当		△50,770			△50,770
当期純利益		379,703			379,703
利益準備金の積立		—			—
特別償却準備金の取崩		—			—
固定資産圧縮積立金の取崩		—			—
自己株式の取得	△1,215	△1,215			△1,215
株主資本以外の項目 の事業年度中の変動 額（純額）			△9,351	△9,351	△9,351
事業年度中の変動額合計	△1,215	327,717	△9,351	△9,351	318,365
平成30年5月31日残高	△7,778	3,120,778	7,549	7,549	3,128,327

個別注記表

【重要な会計方針に係る事項に関する注記】

1. 有価証券の評価基準及び評価方法
 - (1) 子会社株式
移動平均法による原価法によっております。
 - (2) その他有価証券
時価のあるもの
決算期末日の市場価格等に基づく時価法(評価差額は全部純資産直入法により処理し、売却原価は移動平均法により算定)によっております。
2. たな卸資産の評価基準及び評価方法
製品・仕掛品・原材料
移動平均法による原価法(収益性の低下による簿価切下げの方法)によっております。
3. 固定資産の減価償却の方法
 - (1) 有形固定資産(リース資産を除く)
定率法によっております。ただし、平成10年4月1日以降に取得した建物(建物附属設備を除く。)、平成28年4月1日以降に取得した建物附属設備及び構築物については、定額法によっております。
なお、主な耐用年数は、以下のとおりであります。

建物	3年～50年
構築物	15年～50年
機械装置	2年～10年
車両運搬具	4年～6年
工具器具及び備品	3年～15年
 - (2) 無形固定資産(リース資産を除く)
ソフトウェア(販売機械組込み用)については、見込販売数量に基づく償却額と残存見込販売有効期間に基づく均等償却額との、いずれか大きい金額を計上しております。
なお、当初における見込販売有効期間は3年としております。また、自社利用のソフトウェアについては、社内における利用可能期間(5年)に基づく定額法によっております。
 - (3) リース資産
所有権移転ファイナンス・リース取引に係るリース資産
自己所有の固定資産に適用する減価償却方法によっております。
所有権移転外ファイナンス・リース取引に係るリース資産
リース期間を耐用年数とし、残存価額を零とする定額法によっております。
4. 引当金の計上基準
 - (1) 貸倒引当金
債権の貸倒れによる損失に備えるため、一般債権については貸倒実績率により、貸倒懸念債権等特定の債権については個別に回収可能性を検討し、回収不能見込額を計上しております。
 - (2) 賞与引当金
従業員に対して支給する賞与に充てるため、支給見込額に基づき当事業年度に見合う分を計上しております。
 - (3) 役員賞与引当金
役員に対して支給する賞与に充てるため、支給見込額に基づき当事業年度に見合う分を計上しております。
 - (4) 製品保証引当金
販売済製品に係る一定期間内の無償サービスに要する費用の発生に備えるため、実績率を基にした当社所定の基準により計上しております。
 - (5) 役員退職慰労引当金
役員の退職慰労金の支出に備えるため、役員退職慰労金規程に基づく当事業年度末要支給額を計上しております。
5. その他計算書類の作成のための基本となる重要な事項
消費税等の会計処理については、税抜方式によっております。

【貸借対照表に関する注記】

- 有形固定資産の減価償却累計額 2,641,514千円
- 担保に供している資産及びその対応債務
長期借入金44,320千円及び1年内返済予定の長期借入金16,320千円の担保に供しているものは、次のとおりであります。
機 械 装 置 67,917千円
- 当座貸越契約
当社は運転資金の効率的な調達を行うため、取引銀行7行と当座貸越契約を締結しております。これらの契約に基づく当事業年度末の借入未実行残高は、次のとおりであります。
当 座 貸 越 極 度 額 2,200,000千円
借 入 実 行 残 高 550,000千円
差 引 額 1,650,000千円
- 関係会社に対する金銭債権及び金銭債務
短 期 金 銭 債 権 347千円
短 期 金 銭 債 務 126,054千円

【損益計算書に関する注記】

関係会社との取引高

- 営業取引による取引高
売 上 高 2,990千円
仕 入 高 780,540千円
- 営業取引以外の取引による取引高 20,267千円

【株主資本等変動計算書に関する注記】

自己株式の種類及び株式数に関する事項

(単位:株)

株式の種類	当事業年度 期首株式数	当事業年度 増加株式数	当事業年度 減少株式数	当事業年度末 株式数
普通株式	45,965	1,399	42,430	4,934

- (注) 1. 普通株式の自己株式の増加1,399株のうち、1,249株は単元未満株式の買取による増加であり、150株は平成29年8月29日開催の第46期定時株主総会決議による株式併合(10:1)によって生じる1株に満たない端数株式の買取による増加であります。
2. 普通株式の自己株式の減少42,430株のうち、42,426株は平成29年8月29日開催の第46期定時株主総会決議による株式併合(10:1)によって生じる発行済株式数の減少9,180,000株の一部であり、4株は平成29年8月29日開催の第46期定時株主総会決議による株式併合(10:1)によって生じる1株に満たない端数株式の売却による減少であります。

【税効果会計に関する注記】

繰延税金資産及び繰延税金負債の発生の主な原因別の内訳

繰延税金資産

たな卸資産評価損	2,113千円
投資有価証券評価損	2,959千円
ゴルフ会員権評価損	3,425千円
製品保証引当金	1,063千円
減価償却費	5,239千円
賞与引当金	30,539千円
役員賞与引当金	7,914千円
未払事業税	5,852千円
減損損失	40,875千円
役員退職慰労引当金	43,472千円
その他	6,290千円
繰延税金資産小計	149,746千円
評価性引当額	△63,023千円
繰延税金資産合計	86,722千円

繰延税金負債

特別償却準備金	△21,631千円
固定資産圧縮積立金	△4,522千円
その他有価証券評価差額金	△2,430千円
繰延税金負債合計	△28,584千円
繰延税金資産の純額	58,138千円

【関連当事者との取引に関する注記】

1. 役員及び個人主要株主等

種類	会社等の名称 又は 氏名	資本金 又は 出資金 (千円)	事業の 内容 又は 職業	議決権等 の所有 (被所有) 割合 (%)	関連 当事者 との 関係	取引の 内容	取引 金額 (千円)	科目	期末 残高 (千円)
役員、個人 主要株主及 びその近親 者が議決権 の過半数を 所有してい る会社	株式会 社大 伴	10,000	機械工具 販売	被所有 直接 0.48	仕入先	工作機械部 品の仕入 (※)	24,898	買掛金	1,417
								未払金	1,065

(注) 1. 記載金額は、千円未満を切り捨てて表示しております。

2. 上記の金額のうち、取引金額には消費税等が含まれておらず、期末残高には消費税等が含まれております。

3. 取引条件及び取引条件の決定方針等

※ 当該会社からの仕入価格については、市場価格を勘案してその都度交渉の上決定しております。

4. 株式会社大伴は、当社の取締役相談役 竹田康一氏の近親者が議決権の過半数を所有しております。

2. 子会社及び関連会社等

種類	会社等の名称	資本金 又は 出資金 (千円)	事業の 内容 又は 職業	議決権等 の所有 (被所有) 割合 (%)	関連 当事者 との 関係	取引の 内容	取引 金額 (千円)	科目	期末 残高 (千円)
子会社	タケダ精機株式会社	96,000	製缶・板金、 製品・装置 組立	所有 直接 100.00	仕入先	工作機械部 品の仕入等 (※1)	780,540	支払手形	44,581
						仕入割引 (※2)		買掛金	81,332
								未払金	140
							13,434	—	—

- (注) 1. 記載金額は、千円未満を切り捨てて表示しております。
 2. 上記の金額のうち、取引金額には消費税等が含まれておらず、期末残高には消費税等が含まれております。
 3. 取引条件及び取引条件の決定方針等
 ※1 取引価格については、市場価格を勘案してその都度交渉の上決定しております。
 ※2 仕入割引については、割引率は市場金利を勘案して合理的に決定しております。

【1株当たり情報に関する注記】

1. 1株当たり純資産額 3,081円90銭
 2. 1株当たり当期純利益 373円99銭
 (注) 平成29年8月29日開催の第46期定時株主総会決議により、平成29年12月1日付で株式併合(10:1)を行っております。当事業年度の期首に当該株式併合が行われたと仮定して1株当たり純資産額及び1株当たり当期純利益を算定しております。

【重要な後発事象に関する注記】

該当事項はありません。

【その他の注記】

記載金額は、千円未満の端数は切り捨てて表示しております。

以上

株主メモ

事業年度	毎年6月1日から翌年5月31日まで	
定時株主総会	毎年8月開催	
基準日	定時株主総会・期末配当 中間配当を行う場合	毎年5月31日 毎年11月30日
株主名簿管理人	東京都千代田区丸の内一丁目4番1号 三井住友信託銀行株式会社	
郵便物送付先 (電話照会先)	〒168-0063 東京都杉並区和泉二丁目8番4号 三井住友信託銀行株式会社 証券代行部 電話 0120-782-031(フリーダイヤル) 取次事務は三井住友信託銀行株式会社本店及び全国各支店で行っております。	

●住所変更、単元未満株式の買取等のお申出先について

株主様の口座のある証券会社にお申出ください。

なお、証券会社に口座がないため特別口座が開設されました株主様は、特別口座の口座管理機関である三井住友信託銀行株式会社にお申出ください。

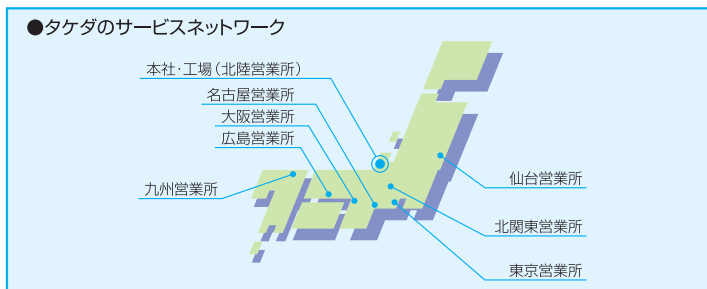
●未払配当金の支払いについて

株主名簿管理人である三井住友信託銀行株式会社にお申出ください。

●株主様のご住所・お名前に使用する文字に関してのご案内

株券電子化実施に伴い、株主様のご住所・お名前の文字に、株式会社証券保管振替機構（ほふり）が振替制度で指定していない漢字等が含まれている場合は、その全部又は一部をほふりが指定した文字又はカタカナに変換して、株主名簿にご登録いたしております。このため、株主様にご送付する通知物の宛先が、ほふりが指定した文字に置換えられる場合がありますのでご了承ください。株主様のご住所・お名前として登録されている文字については、お取引の証券会社等にお問い合わせください。

●タケダのサービスネットワーク



本社・工場	石川県能美市粟生町西132
仙台営業所	宮城県仙台市宮城野区田子1-12-13 (エステート斉藤3号室)
北関東営業所	群馬県前橋市古市町331
東京営業所	神奈川県川崎市宮前区土橋4-1-9
名古屋営業所	愛知県名古屋市天白区井の森町232-1 (アイコービル5F)
北陸営業所	石川県能美市粟生町西132
大阪営業所	大阪府箕面市船場東1-15-23 (船場東ビル)
広島営業所	広島県広島市安佐南区西原6-1-1 602号室
九州営業所	福岡県福岡市博多区三筑1-6-10 (ル・コンフォール6階C)

TAKEDA

 **タケダ機械株式会社**